

清心女子高等学校 平成二十八年入学試験問題

選抜1期二日目〔二月五日実施〕

国語

〔注意〕 \*答えはすべて解答用紙に記入しなさい。

\*字数が決められているものは、「」や「。」「、」記号も一字とします。

受験番号		名前	
------	--	----	--

【一】次の文章を読んで、後の問いに答えなさい。

中学から高校の頃には、背伸びしてやや難しい本を読んだ記憶があります。ほとんど理解できていなかったのですが、その後のいろいろな曲がり角で役だったように思います。また、天文学に特別なキョウミ<sup>ア</sup>があつたわけではありませんが、この地球の外にある無限大の<sup>ひろ</sup>拡がり<sup>ひろ</sup>にキョウミを持ち、人間の引き起こした問題がいかに愚かであるかと、<sup>1</sup>感動を覚えました。しかし、このちっぽけな星に住む人々のイトナ<sup>イ</sup>みにキョウミを持つようになったのは、皮肉かもしれません。

<sup>2</sup>本はたんに知識を拓げるためだけではなく、いろいろな考え方の道筋やヒントを与えるものです。良い本とは、何度か読み返しても、常に新しい発見がある本でしょう。しかし何度も読み返す本は限られていますし、また当然のことながら、年齢とともに変わってきます。学校の成績や仕事の必要性からだけではなく、その時々<sup>3</sup>に多様な関心を持ち続け、自分の幅を拓げるために、いろいろな分野の本に挑戦し、読み続けてもらいたいと思います。

私にとってそうした本のひとつとしてE・H・カー『歴史とは何か』(清水幾太郎訳、岩波新書)があります。読み返したときに、「歴史とは過去と現在の対話である」という有名な言葉だけでなく、現代を踏まえた未来への<sup>3</sup>テンボウ<sup>ウ</sup>を見据えたものであること、どのような歴史を描くかはその時代の姿であることなど、<sup>3</sup>新しい発見<sup>3</sup>があります。カーはヨーロッパ中心の世界のあり方が大きな転換にあるとも指摘しています。

西洋中心的な考え方に対して批判を展開した論者の一人として、<sup>4</sup>エドワード・サイード<sup>4</sup>がいます。『オリエンタリズム』(今沢紀子訳、平凡社ライブラリー)は、やや難解で大部な本ですが、いわゆる西洋的な知がどのように生み出されてきたのかを明らかにしています。また西洋と東洋の<sup>4</sup>狭間<sup>はざま</sup>にある日本を突き詰めようとした論者として、竹内好の『日本とアジア』(ちくま学芸文庫)があります。日本とアジア地域との関係を考える際の、そして日本を見据えて近代的な知を再考する際の<sup>4</sup>礎石<sup>いし</sup>となる本でしょう。

私たちの考えの根幹は、近代とよばれる時代の中で<sup>4</sup>育<sup>う</sup>まれてきました。しかし<sup>5</sup>それがいま大きな<sup>5</sup>転換期<sup>5</sup>を<sup>5</sup>ムカ<sup>ム</sup>えています。<sup>6</sup>グローバル<sup>6</sup>に<sup>6</sup>考<sup>6</sup>える<sup>6</sup>という<sup>6</sup>こと<sup>6</sup>は、<sup>6</sup>暗黙<sup>くわんもく</sup>のうち<sup>6</sup>に<sup>6</sup>ゼンテイ<sup>ぜんたい</sup>にしてきた、歴史の進歩やナショナルという単位を問い直し、いまという時代がどのように創り上げられてきたのか、そういった時代をこれまでどのように描いてきたのかということ<sup>6</sup>を、考えることでもあります。

(伊豫谷登士翁著『揺らぐ世界』より)

問一——線部アくクについて、カタカナは漢字に、漢字はひらがなに直しなさい。

問二——線部1「感動を覚えました」とありますが、なぜ、感動したのですか。答えなさい。

問三——線部2「本」について、次の問いに答えなさい。

① 筆者は「本」をどのようなものだと考えていますか。答えなさい。

② 「良い本」とは、どのようなものだと考えていますか。「本」に続く形で本文中から二十字で抜き出して答えなさい。

問四——線部3「新しい発見」とありますが、筆者が『歴史とは何か』から発見したことを二つ答えなさい。

問五——線部4「エドワード・サイード」を筆者は、どのような論者だと考えていますか。答えなさい。

問六——線部5「それ」が指す内容を三十字以内で答えなさい。

問七——線部6「グローバルに考える」とは、どのように考えることですか。説明しなさい。

【二】次の文章を読んで、後の問いに答えなさい。

「変電所に行ってみないか？」

どこのことかと思った。

アパートの裏手は、田圃だ。その中の道をずっと行くと、電線の集まる、金網で覆われた施設に着く——という。

「この間、一人で行ったんだ。真<sup>1</sup>つ暗な中で、そこだけ、妙に明るくつてさ。機械が、ぶーん<sup>1</sup>って音を立ててるんだ」

テレビアニメに出て来る、秘密基地か何かのようだ。千波の口ぶりからは、さほど遠くとも思えなかった。麦茶を飲んでいたコップを洗って、流しに置き、外に出た。

アパートの裏の、垣根の間に、人の通り抜けられる穴が開いている。いや、開けられてしまったのだ。正式な通路ではないが、子供たちがよく使っている。そこをくぐると、一面の田圃が広がっていた。

稲の実りの色は、田によって微妙に違う。まだ黄色の底に、ほのかに緑を残すもの、取り入れを待つ、黄金の色になったもの——と様々だ。平野のあちこちに、わずかな濃淡がある。風が渡るにつれ、波を打って穂が揺れる。ところどころに、林ともいえないほどの木々が、緑をつまんで置いたように見える。北東はるか遠くには、二つの頂を持つ筑波の山影が望めた。

用水路の土手を、他愛のないおしゃべりをしながら歩いた。二人ともジーンズだったから、草や虫を気にすることもなかった。時の経<sup>2</sup>つのを忘れていた——しばらくは。

牧子は空色のポロシャツを着ていた。だが、いつの間にか、その地が、迫る夕闇の中で、灰色っぽく見え始めていた。薄暗さが不安をかき立てる。振り返って西に目をやると、日はすでに大地の下に隠れようとしていた。

「ねえ、……まだ？」

夏の日の入りは遅い。もう、かなりの時間になっているだろう。しかも、これからまた同じ道を、戻らねばならないのだ。

母には、《石川さんのうちに行く》と、いつて来た。《話し込んでいるのだ》と、家では思ってくれるだろう。それにしても、お祭りの縁日に出掛けたわけではない。極端に遅くはなれない。

だが千波は、硬い表情で答えた。

「もう、ちょっと——」

そして珍しく、わずかにさがるような声<sup>3</sup>音で、《帰るかい？》と付け加えた。

その時、牧子は突然、了解した。《千波は帰りたくないのだ》、そして《不安なのは、わたしよりも千波なのだ》と。

<sup>4</sup>それは理屈を越えた思いだった。

何げなく聞いていたが、千波は《真<sup>1</sup>つ暗な中で、一人で変電所を見た》といった。当てもなく歩き続けて、そんなところまで行き着いたのだろう。中学生だ。その上、女の子だ。闇が辺りを覆い尽くしてから帰ったのなら、さぞ怒られたことだろう。一人っ子の千波が、過ぎるほどに可愛<sup>4</sup>がられていることは、見ていれば分かる。母親の心配は、一通りではなかったらう。

——だからなのだ。

と、牧子は思った。だからこそその、やり切れない、根深い何かがあるに違いない。でなければ、どうしてそんな《散歩》をするものか。

「——行く」

と、牧子は答えた。

都会の子がネオンの街に出て、遊び回るのに比べたら、<sup>5</sup>こんな夜の冒険は、はるかに童話じみている。だが、馬鹿馬鹿しく見えても、きつと千波にとつては、<sup>6</sup>ぎりぎりの行動であり、自己主張なのだ。もし一人で歩むのがつらい道なら、一緒に行こう。選べることではない。<sup>7</sup>そうする他ないのだ。

(北村 薫著『ひとがた流し』より)

問一——線部1「真つ暗な中で立ってるんだ」とありますが、この説明に「牧子」はどのような印象を持ちましたか。本文中から一文で抜き出して答えなさい。

問二——線部2「時の経つのをしばらくは」とありますが、しばらくした後、誰が、どのような気持ちに変化したのですか。答えなさい。

問三——線部3「硬い表情」とありますが、この表情と同じような「千波」の気持ちが表れた語句を、本文中から抜き出して答えなさい。

問四——線部4「それは理屈を越えた思いだった」とありますが、ここでは誰がどのように思ったことですか。答えなさい。

問五——線部5「こんな夜の冒険」とは、ここではどのようなことですか。答えなさい。

問六——線部6「千波にとつて自己主張なのだ」とありますが、「千波」はなぜそのようにするのですか。説明しなさい。

問七——線部7「そうする他ないのだ」とありますが、「そうする」とは、誰が、誰とどのようにすることを指していますか。答えなさい。

【三】 次の文章と和歌を読んで、後の問いに答えなさい。

さくらが咲きました。

<sup>1</sup> さくらの歌は、やはり私には「萬葉集」よりも、「古今集」「新古今集」のものが好きです。たとえば、

咲き輝いているのは桜花であろうか

見渡せば春日の野辺にかすみ立ち咲きにほへるは桜花かも (萬葉集)

というのよりは、

<sup>2</sup> 吉野の高ねの桜の花が散ったことだ。

嵐までも白々としている春のあけぼのよ

みよしのの高ねの桜ちりにけり嵐もしろき春のあけぼの (新古今集)

の方が好きです。桜は、素朴に歌われるよりは、一種の様式美をもって表現された方がにつかわしいのです。

みよしのの歌の方は、「最勝四天王院のしやうじ」に、吉野山かきたる所」という詞書が、歌の前について、しやうじに描かれた吉野山の絵にそえられた歌、ということがわかります。

まるで、イラストレーションの一部のように美しい歌ではありませんか。私は春、花便りがきかれはじめると、ふっと、くちびる

にこのなだらかなしらべの美しい歌がのぼるのです。このあいだ、神戸の護国神社の桜を見にゆきましたら、風に吹かれてふぶく花びらで、あたりは白くつつまれ、夢幻のような美しさ、「嵐もしろき春のあけぼの」というのは、字でかいた絵のようです。

この作者は、後鳥羽上皇<sup>3</sup>なのです。あの多芸多趣味、ありあまる才気の君、一世にかくれもなきすぐれた歌人、そして、承久<sup>4</sup>の変で政治的に失脚して、隠岐島<sup>5</sup>へ流された悲劇の帝王でもあるのです。上皇の歌は、どれも珠玉のように美しく、「ほのぼのと春こそ空に來にけらし天のかぐ山かすみたなびく」(新古今集春歌)というのも、私は好きです。私は、ちいさなガラス細工の動物や、花や蝶の指輪や、陶器の人形といった、こまごました美しい、あるいはかわいらしいものを集めるのが好きなのですが、それらのコレクションと同じように、こんな美しい歌を、心の中に一つ、二つ、とためてゆくのが、大好きなのです。

むかしの歌集には、ことば書き<sup>4</sup>、というのがあります。「和泉式部日記」や「建礼門院右京大夫集<sup>6</sup>」は、ことば書きがそのまま、小説風になったりしていますが、「どんな場合によんだ」あるいは、「こういう歌でお返しをした」などと作歌成立の事情ともいうべき、「前説」がことば書きです。この、ことば書きと、歌とがいかにもぴたりしていると思うのは、「古今集」にある、紀貫之の歌です。

「歌を献上せよ」という勅命があった時に

よんで献上したもの

歌たてまつれと仰せられし時に、よみてたてまつれる

貫之

桜の花はみごとに咲いたらしいな。ここから見ると、山間に白雲と見えるのがまさしく桜だ

桜花さきにけらしもあしびきの山のかひよりみゆる白雲

山峽に白くかすむは、雲かさくらか。<sup>5</sup>このことば書きのおうようさ、上品さ、何の作もないままに、つくろわぬ気高さが、すりと出、またそれに呼応して、歌の姿も品たかいものがあります。典雅、というのは、こんなことば書きと歌のことをいうのでしうか。両々釣り合い、補い合っているような美しさで、私はこの歌は、ことば書きと共に味わうものだと思ったり、します。

(田辺聖子著『文車日記』より)

問一 —— 線部ア 「にほへる・イ「しやうじ」を、現代仮名遣いで、全てひらがなで書きなさい。

問二 —— 線部1 「さくらの歌はく好きです」とありますが、筆者はなぜそのように考えているのですか。答えなさい。

問三 —— 線部2 「みよしののくあけぼの」に用いられた表現上の技法として、最もふさわしいものを次の中から選び、記号で答えなさい。

ア 擬人法

イ 枕詞

ウ 体言止め

エ 掛詞

問四 —— 線部3 「後鳥羽上皇」について説明した一文を本文中から探し、初めの五字を抜き出して答えなさい。

問五 —— 線部4 「ことば書き」とは、どのようなものですか。本文中から二十字以内で抜き出して答えなさい。

問六 —— 線部5 「このくすりと出」とありますが、筆者がこのことば書きを評した言葉を本文中から漢字二字で抜き出して答えなさい。



清心女子高等学校  
平成28年度入学試験問題

選抜1期2日目  
〔2月5日実施〕

数 学

【注意】

- ① 答えはすべて解答用紙に記入しなさい。
- ② 答えに $\sqrt{\quad}$ が含まれるとき、 $\sqrt{\quad}$ を付けたまま答えなさい。  
また、 $\sqrt{\quad}$ の中の数は、できるだけ小さい自然数にしなさい。
- ③ 円周率は $\pi$ を用いなさい。

受験番号		名前	
------	--	----	--

1 次の各問いに答えなさい。

(1)  $5 - (-5) - 25$  を計算しなさい。

(2)  $(-3) \times (-2^2)$  を計算しなさい。

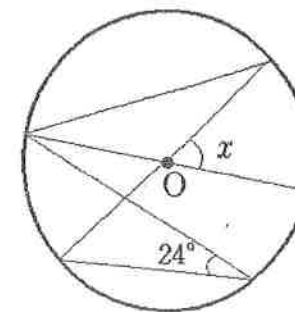
(3)  $\frac{x+3y}{3} - \frac{x+2y}{5}$  を計算しなさい。

(4)  $\sqrt{18} - \sqrt{50} + \sqrt{32}$  を計算しなさい。

(5) 方程式  $(x-8)^2 = 5$  を解きなさい。

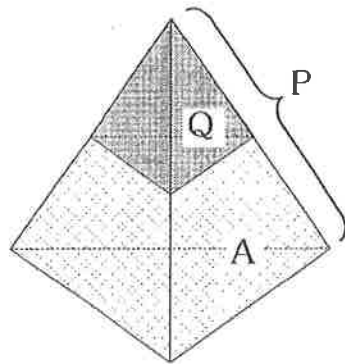
(6)  $y$  は  $x$  に比例し、 $x=4$  のとき  $y=-6$  である。 $x=6$  のときの  $y$  の値を求めなさい。

(7) 右の図の  $\angle x$  の大きさを求めなさい。  
ただし、 $O$  は円の中心とする。

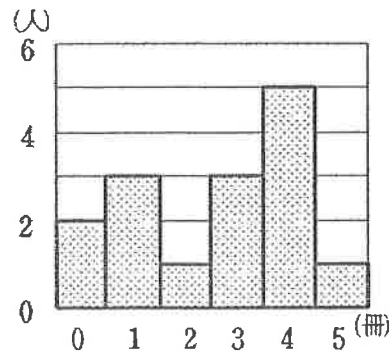


- (8)  $\boxed{3}$ ,  $\boxed{4}$ ,  $\boxed{5}$ ,  $\boxed{6}$  の4枚のカードをよくきって、元に戻さずに1枚ずつ2回続けて引き、引いた順に並べて2けたの整数をつくる時、できる整数が6の倍数になる確率を求めなさい。

- (9) 右の図のように、正四面体Pを底面に平行な平面で切り、正四面体Qと、PからQを取り除いた立体Aに分ける。正四面体Qの高さが、正四面体Pの高さの半分であるとき、Pの体積を $56\text{ cm}^3$ とすると、Qの体積は何 $\text{ cm}^3$ か求めなさい。



- (10) 下の図は、あるクラスの15人が夏休みに読んだ本の冊数をヒストグラムに表したものである。この15人が読んだ本の冊数の平均値を求めなさい。



- 2 ある中学校の今年のテニス部の部員は、男女あわせて36人でした。今年より昨年より比べて男子が10%、女子が25%それぞれ増加し、全体で6人増えました。このとき、次の各問いに答えなさい。

- (1) 今年の男子の部員数を $x$ 人、女子の部員数を $y$ 人として連立方程式を作りました。

$\square$  にあてはまる式を答えなさい。

$$\begin{cases} \text{ア} & = 36 \\ \text{イ} & = 6 \end{cases}$$

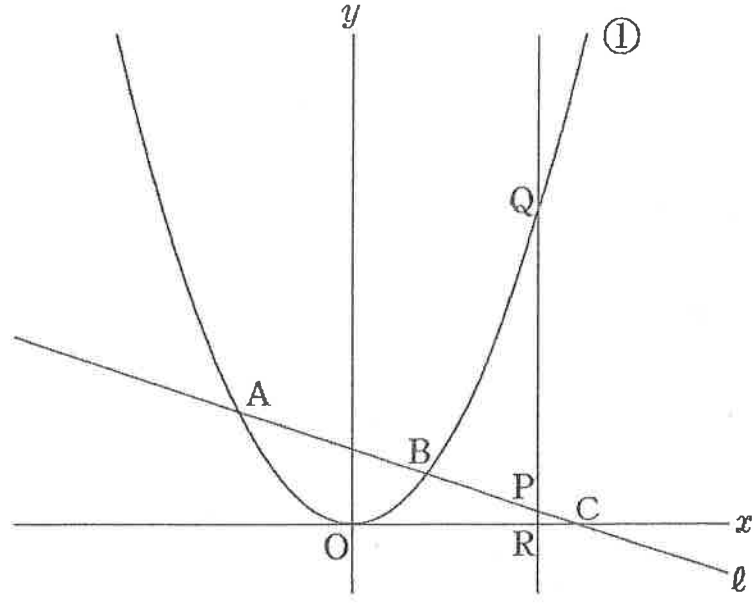
- (2) 今年の男子の部員数と女子の部員数を求めなさい。



3 下の図のように、直線  $l$  と関数  $y = ax^2$  のグラフ①との交点をそれぞれ  $A(-3, 3)$ ,

$B\left(2, \frac{4}{3}\right)$  とする。また、直線  $l$  と  $x$  軸との交点を  $C$  とし、線分  $OC$  上に

点  $R$  をとる。点  $R$  を通り  $y$  軸に平行な直線と直線  $l$ , ①との交点をそれぞれ  $P, Q$  とするとき、次の各問に答えなさい。



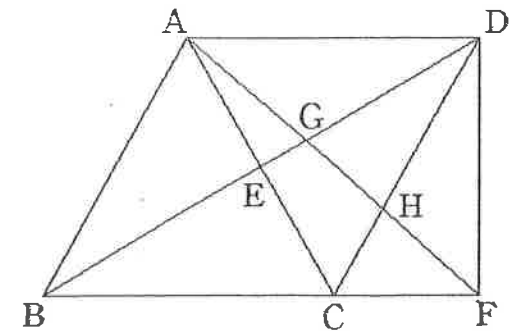
(1)  $a$  の値を求めなさい。

(2)  $l$  の式を求めなさい。

(3)  $\triangle OPR$  と  $\triangle OQP$  の面積比が  $1 : 24$  となるときの、点  $Q$  の座標を求めなさい。求める過程も書きなさい。

4

下の図で、 $\triangle ABC$  と  $\triangle ACD$  は正三角形である。  $BD$  と  $AC$  の交点を  $E$  とし、点  $D$  から直線  $BC$  に垂線  $DF$  をひく。また、  $AF$  と  $BD, CD$  の交点をそれぞれ  $G, H$  とするとき、次の各問に答えなさい。



(1)  $\triangle ABE \cong \triangle CDF$  であることを以下のように証明した。空欄にあてはまる数値や語句を答えなさい。

(証明)  $\triangle ABE$  と  $\triangle CDF$  について、

$\triangle ABC$  と  $\triangle ACD$  は正三角形であるから、  
 $AB = AC, AC = CD$  より、  $AB = CD \dots \text{①}$

また、  $\angle BAE = \text{ア}^\circ$   
 $\angle DCF = 180^\circ - \angle ACB - \angle ACD$   
 $= \text{ア}^\circ$   
 よって、  $\angle BAE = \angle DCF \dots \text{②}$

また、四角形  $ABCD$  は  $\text{イ}$  が等しいので  $\text{ウ}$  になる。  
 $\text{ウ}$  の対角線は  $\text{エ}$  に交わるので、  
 $\angle AEB = \text{オ}^\circ$   
 仮定より、  $\angle CFD = \text{オ}^\circ$   
 よって、  $\angle AEB = \angle CFD = \text{オ}^\circ \dots \text{③}$

①, ②, ③より、  $\text{カ}$  がそれぞれ等しいので、  $\triangle ABE \cong \triangle CDF$  (終)

(2)  $AG : GF$  を最も簡単な整数比で答えなさい。

(3)  $GH : HF$  を最も簡単な整数比で答えなさい。求める過程も書きなさい。

数 学 解 答 用 紙

受験番号	名前
------	----

1

(1)	(2)	
(3)	(4)	
(5) $x =$	(6) $y =$	
(7)	(8)	
(9)	(10)	冊

4

ア	。
イ	
ウ	
エ	
オ	。
カ	
(1)	
(2) $AG : GF =$	:
(3)	求める過程
	$\underline{GH : HF =}$ :

2

(1) ㉞	
㉟	
(2) 今年の男子	人
今年の女子	人

3

(1) $a =$	
(2)	求める過程
(3)	$\underline{Q ( , )}$

# 清心女子高等学校

## 平成28年度入学試験問題

選抜1期2日目  
〔2月5日実施〕

### 英 語

#### 【注意】

- ①答えは解答用紙に記入しなさい。
- ②最初にリスニングテスト（放送によるテスト）があります。

受験番号		名 前	
------	--	-----	--

1 リスニングテスト（放送により行われます）  
このテストには Part I と Part II があります。Part I が終わったらすぐに Part II に入ります。放送中メモをとってもかまいません。

Part I これは、2人の短い会話を聞いて質問に答える問題です。会話と質問はそれぞれ1回読まれます。それぞれの質問の答えとして最も適切なものを ABCD の中から1つ選び、その記号に○をつけなさい。問題は5問あります。

Part II リサ(Lisa)さんとブライアン(Brian)さんが会話をしています。会話と質問はそれぞれ2回読まれます。それぞれの質問の答えとして最も適切なものを ABCD の中から1つ選び、その記号に○をつけなさい。問題は5問あります。

2 次の文の( )に入る適切な語を英語で答えなさい。

(1) ( ) comes between Monday and Wednesday.

(2) ( ) is the fifth month of the year.

(3) An hour has sixty ( ).

(4) In Japan, people say there are seven ( ) in the rainbows, but in other countries, some people say there are only five or some say six.

3 次の文の( )に入る最も適切なものをア～エの中から1つ選び、記号で答えなさい。

(1) Welcome ( ) our school. Let's study together.

ア in                      イ from                      ウ of                      エ to

(2) I want ( ) to Australia to study English.

ア go                      イ went                      ウ going                      エ to go

(3) We enjoyed ( ) tennis with my friends.

ア play                      イ played                      ウ playing                      エ to play

(4) This is the book ( ) by Higuchi Ichiyo.

ア write                      イ wrote                      ウ written                      エ writing

4 次の日本語に合う英文になるように、それぞれの( )に入る適切な語を英語で答えなさい。

(1) この辞書を使ってもいいですか？。

( ) ( ) use this dictionary?

(2) 靴を脱ぐ必要はありません。

You don't ( ) ( ) take off your shoes.

(3) 数学は私にとって最も難しい教科です。

Math is the ( ) ( ) subject for me.

(4) 私は何か食べるものが欲しいです。

I want ( ) ( ) eat.

5 次の花子(Hanako)さんとジェーン(Jane)さんの会話文を読んで、あとの設問に答えなさい。

Hanako : Hello, Jane. How are you?

Jane : I am fine, but I feel a little tired today.

Hanako : That's too bad. What did you do yesterday?

Jane : I joined the Okayama Marathon yesterday.

Hanako : Wow, great! Did you run 42.195 km?

Jane : No. I joined the marathon called the "\*fun-run." It's only 4.5 km.

Hanako : Did many people run in the marathon?

Jane : Yes, 13,952 people joined the full-marathon and 89% of them finished it. They got medals made of \*Bizen pottery.

Hanako : How about the fun-run? Did you also get a medal?

Jane : \*Unfortunately, I didn't. The medals were only for marathon runners. Four hundred and ninety-five people joined the fun-run. I got the \*certificate of participation.

Hanako : I hear there were many volunteers for the Okayama Marathon.

Jane : You are right. There were about 4,000 volunteers. I saw many volunteers when I was running along the street. They did different jobs for us. Some volunteers cleaned the streets, and some gave us Kibi-Dango. Some volunteers ran with blind people who can't see.

Hanako : I see. Speaking of volunteers, I joined the \*conference \*held in Kurashiki in October, 2015 as one of the 760 volunteers with my friends.

Jane : Oh, did you? What was the conference and what did you do?

Hanako : It was called the "\*Japan Women's Conference." We welcomed more than 2,000 guests from all over Japan at the \*main entrance hall, and we had some chances to talk with people who joined the conference.

Jane : You had a good experience, too. There are many volunteers around us. Sometimes we do not know someone may be helping us when we are doing something in our daily lives.

Hanako : That's true. We should always remember this.

(注) \*fun-run 「ファン・ラン」(楽しんで走ること) \*Bizen pottery 備前焼 \*Unfortunately 残念ながら \*certificate of participation 参加証 \*conference 会議 \*held 開催された \*Japan Women's Conference 「日本女性会議」 \*main entrance hall メイン会場入り口

[設問]

(1) 次の質問に対する答えを、日本語で書きなさい。

- 1) What did the marathon runners get after they finished running?
- 2) What did some volunteers do in the Okayama Marathon?
- 3) What did Hanako and her friends do as volunteers for the Japan Women's Conference 2015 in Kurashiki?

(2) 本文の内容から、次の表の(A)~(H)に入る数字を答えなさい。

	フル・マラソン	ファン・ラン	日本女性会議 2015 倉敷
距離	( A ) km	( B ) km	—
参加者数	( C ) 人	( D ) 人	( E ) 人以上
完走者数	( F ) 人	—	—
ボランティア	( G ) 人		( H ) 人

(3) 文中の下線部はどのような内容を述べていますか。thisの内容を明らかにして、日本語で説明しなさい。

6 ノートルダム修道女会(Sisters of Notre Dame)の創始者ジュリー・ビリアート (Julie Billiard) に関する英文を読んで、あとの設問に答えなさい。

Julie Billiard was born in 1751 in \*Cuvilly in France. When she was a child, her favorite game was \*playing school. She always had the \*role of a teacher. When she was sixteen years old, she became a farm worker to help her family. [ ① ]



Julie was the fifth child of seven brothers and sisters. When she was born, her family had a small store and got some money but they were very poor. She liked to go to a church in Cuvilly. In the 18th century, about 65 % of the people in France could not read or write. [ ② ] She enjoyed studying all of the subjects, but she was \*especially interested in \*religion taught by a \*priest. The priest felt that she had something special in her. He taught Julie how to control her feelings and to develop a great love of \*Jesus. At home, she practiced to control her feelings. Her young brother \*played tricks on her to make her angry, but she never got angry. She often played with him. Her older sister was not able to see very well, so Julie helped her enjoy her life by reading books for many hours.

One day in 1774 her father was shot with a gun. [ ③ ] She had to \*lie in bed because she couldn't walk. Eight years later, she was not able to move at all by herself. But she could do the things she loved the best in the world — to teach. [ ④ ] She thought that her \*sufferings and pains were given by \*God. She never gave up her \*will to live.

In 1789, the \*French Revolution happened. It was a difficult and dangerous time for people to live, especially for \*Catholics. Julie helped priests by \*lending her house as a \*hiding place. [ ⑤ ] She thought that \*education was very important for all children. She taught them \*knowledge and skills to live a happy life. She told them that everyone was \*equally important. In 1804, Julie got well and started to walk again. Then she started many schools for poor children. She became very sick again, but doctors couldn't help her. She died in the early morning of April 8, 1816.

After that, \*sisters from Notre Dame went to America in 1840 and came to Japan in 1924. They started their education in Okayama. Seishin Girls' High School was \*originally started by sisters who came from France in June 1886. So the school \*celebrates the 130th \*anniversary of its \*foundation and the 200th anniversary of Julie's death this year.

(注) \*Cuvilly 「クビリー」(地名) \*playing school 学校ごっこ \*role 役割り \*especially 特に \*religion 宗教 \*priest 神父様 \*Jesus イエス (キリスト) \*played tricks on いたずらをした \*lie 横になる \*sufferings and pains 苦しみや痛み \*God 神様 \*will to live 生きる意志 \*French Revolution フランス革命 \*Catholics カトリックの信者たち \*lending 貸すこと \*hiding place 隠れ家 \*education 教育 \*knowledge 知識 \*equally 等しく \*sisters シスター(修道女) \*originally もともとは \*celebrates 祝う \*anniversary 周年 \*foundation 創立

[設問]

(1) 花子さんは、プレゼンテーションをするために、英文の内容を次の表にまとめました。( A )~( E )に入る数字を答えなさい。

( A )	Julie was born in Cuvilly in France.
( B )	She worked on a farm to help her family.
1774	Her father was shot with a gun.
( C )	She became very sick and was not able to move at all.
1789	The French Revolution happened.
1804	She got well and started to walk again after ( D ) years.
1816	She died when she was ( E ) years old.
1924	Sisters from Notre Dame came to Okayama.

(2) 文中の[ ① ]~[ ⑤ ]に入れるのに最も適当なものを、次の a) ~ e) のうちから1つずつ選び、記号で答えなさい。

- a) She gave poor children chances to learn.
- b) Many people came to her bedside to hear her talk.
- c) She was very shocked and got very sick.
- d) At that time, she began to teach other workers skills they needed to live.
- e) She studied very hard and was able to read and write.

(3) 下線部はどのような内容を述べているのか。次の (ア) ~ (エ)に入る言葉を日本語で答えなさい。

弟が ( ア ) ときに、彼女は ( イ ) ことと、姉が ( ウ ) ので、彼女は ( エ ) ことで姉が楽しく生活できるように助けたことなど、神父様の教えをジュリーが日々の生活の中で実践していたということ。

- (4) 次の英文の中から、本文の内容に合うものを2つ選び、記号で答えなさい。
- ア) Julie wanted to become a music teacher when she was a little girl.
  - イ) Her family was very rich and she gave poor people some money.
  - ウ) She liked to study religion the most of all the subjects.
  - エ) She had to stay in bed for a few months after her father was shot with a gun.
  - オ) She started many schools because she thought education was very important for all children.

7 次の日本文に合う英文になるように、[       ]内の語句を並べかえなさい。ただし、文頭にくる語も小文字で書いてあります。

(1) 母が帰宅したとき、私は音楽を聞いていました。

I was [ came home / listening / music / my mother / to / when ].

(2) 列車はちょうど駅に着いたところです。

The [ arrived / at / has / just / the station / train ].

(3) 次の日曜日私の家に来ませんか。

[ come / don't you / my house / next Sunday / to / why ]?

(4) 父が私に新しいコンピュータをくれました。

[ a / new computer / father / gave / me / my ].

8 ケンくんがジェイドさんの自宅に電話をかけています。次の下線部(1)~(3)の日本文を英語で表現しなさい。

ケン： もしもし、ケンですが、(1) ジェイド(Jade)さんとお話しできますか。

ジェイド： 私です。どうしたの。今どこにいるの。(2) 私たちはあなたを待っているわよ。

ケン： 今、中庄駅の前にいるんだよ。(3) あなたの家への行き方を教えてくださいませんか。 メモを忘れてしまったんです。

ジェイド： いいわよ。駅前の通りをまっすぐ行くと、右側に大きな病院が見えるわ。その病院の左側に私の家があります。

ケン： ありがとう。すぐに行きます。

リスニングテスト (放送により行われます)  
1 このテストには Part I と Part II があります。Part I が終わったらすぐに Part II に入ります。放送中メモをとってもかまいません。

Part I これは、2人の短い会話を聞いて質問に答える問題です。会話と質問はそれぞれ1回読まれます。それぞれの質問の答えとして最も適切なものを ABCDの中から1つ選び、その記号に○をつけなさい。問題は5問あります。

(1)

A: Hey, have you ever visited China?

B: Yes, but only for a short time.

A: Why were you there?

B: I was changing airplanes. I didn't leave the airport.

Question: Has he ever visited China?

A) To change airplanes.

B) For a short time.

C) Yes, he has.

D) No, he won't.

(2)

A: What are you going to study tonight?

B: Math and history.

A: The history test isn't until Friday. What about the science test? It's tomorrow.

B: I need to study for the history test. My history scores aren't very good.

Question: When is the science test?

A) Monday.

B) Friday.

C) Today.

D) Tomorrow.

(3)

A: Juliet, can you help me with my computer?

B: Sure. What's the problem?

A: It has become very slow.

B: First, you should turn it off and turn it on again.

Question: What's the problem with his computer?

A) It's broken.

B) It has become very slow.

C) He can't turn it on.

D) He can't buy a new computer.

(4)

A: How was the concert?

B: It was cancelled.

A: Cancelled! That's too bad. Why?

B: There was heavy snow.

Question: Why was the concert cancelled?

A) Bad weather.

B) Heavy rain.

C) It was too bad.

D) She was sick.

(5)

A: Are you going to travel during your spring vacation?

B: No, we went to Australia last year. This year we are going to stay home.

A: Let's go and see a movie together.

B: Great. How about after the exams?

Question: What did he do during the spring vacation last year?

A) He stayed home.

B) He travelled.

C) He saw a movie.

D) He had exams.

Part II リサ(Lisa)さんとブライアン(Brian)さんが会話をしています。会話と質問はそれぞれ2回読まれます。それぞれの質問の答えとして最も適切なものをABCDの中から1つ選び、その記号に○をつけなさい。質問は5問あります。

B: Lisa, do you go home to America often?

L: Hmm, I go home about once every two years.

B: When do you usually go?

L: I usually go during summer vacation but I sometimes go during winter vacation.

B: Why?

L: Well, I'm usually very busy at work but during summer I'm not so busy. It's the best time for me to travel. Also, Japan is so hot in the summer.

B: Oh, so your hometown is cooler in the summer.

L: Yeah, a little.

B: Does your family come and visit you often?

L: No, not really. My parents don't like travelling very much.

B: Why not?

L: My mother doesn't like sitting on the airplane for a long time and my dad doesn't like waiting in airports. They love the food and culture here in Japan but they don't like travelling.

B: I see. How long does it take to travel from your hometown to Japan?

L: Well, first you have to fly to Los Angeles. That takes about two hours. Then you have to change airplanes and fly to Japan and that takes about ten hours.

B: That's a long time.

Questions:

(1) When does Lisa usually travel home to America?

- A) During spring vacation.
- B) During summer vacation.
- C) During winter vacation.
- D) In December.

(2) How is the weather in Lisa's hometown?

- A) It rains more than it does in Japan.
- B) It snows more than it does in Japan.
- C) It's hotter than it is in Japan.
- D) It's colder than it is in Japan.

(3) Lisa's family doesn't visit her often. Why?

- A) They don't like Japanese food.
- B) It's too expensive.
- C) They don't like travelling.
- D) Japan is too hot in summer.

(4) How many times does she have to change airplanes to fly from Lisa's hometown to Japan?

- A) Once.
- B) Twice.
- C) Three times.
- D) Many times.

(5) How long does it take to fly from Lisa's hometown to Japan?

- A) About two hours.
- B) About ten hours.
- C) About twelve hours.
- D) About twenty four hours.



平成28年度入学試験 選抜1期2日目〔2月5日実施〕

清心女子高等学校

英語 解答用紙

受験番号

名前

注意 ※のわく内には何も書かないこと。

1	Part I		Part II		※
	(1)	A・B・C・D	(1)	A・B・C・D	
	(2)	A・B・C・D	(2)	A・B・C・D	
	(3)	A・B・C・D	(3)	A・B・C・D	
	(4)	A・B・C・D	(4)	A・B・C・D	
	(5)	A・B・C・D	(5)	A・B・C・D	

2	(1)	(2)	※
	(3)	(4)	

3	(1)	(2)	※
	(3)	(4)	

4	(1)	( ) ( ) ( ) ( ) ( ) ( )	※
	(3)	( ) ( ) ( ) ( ) ( ) ( )	

5	(1)	1)	※	
		2)		
		3)		
(2)	(A)	(B)	(C)	(D)
	(E)	(F)	(G)	(H)
(3)				

6	(1)	(A)	(B)	(C)	(D)	(E)	※
	(2)	①	②	③	④	⑤	
	(3)	(ア)	(イ)	(エ)			
		(ウ)	(フ)				
(4)	( ) ( ) ( )						

7	(1)	I was [ ]	※
	(2)	The [ ]	
	(3)	[ ]?	
	(4)	[ ]	

8	(1)		※
	(2)		
	(3)		